

# LE FRELON ASIATIQUE

MIEUX LE CONNAÎTRE POUR LIMITER SA PROLIFÉRATION



nom scientifique : *Vespa velutina nigrithorax*

Signalée en France depuis 2003, et originaire du Sud-est asiatique, la sous-espèce est aujourd'hui bien acclimatée et prolifère dans notre territoire. Son nom commun est "frelon asiatique" ou "frelon à pattes jaunes".

## Pourquoi éradiquer le frelon à pattes jaunes ?

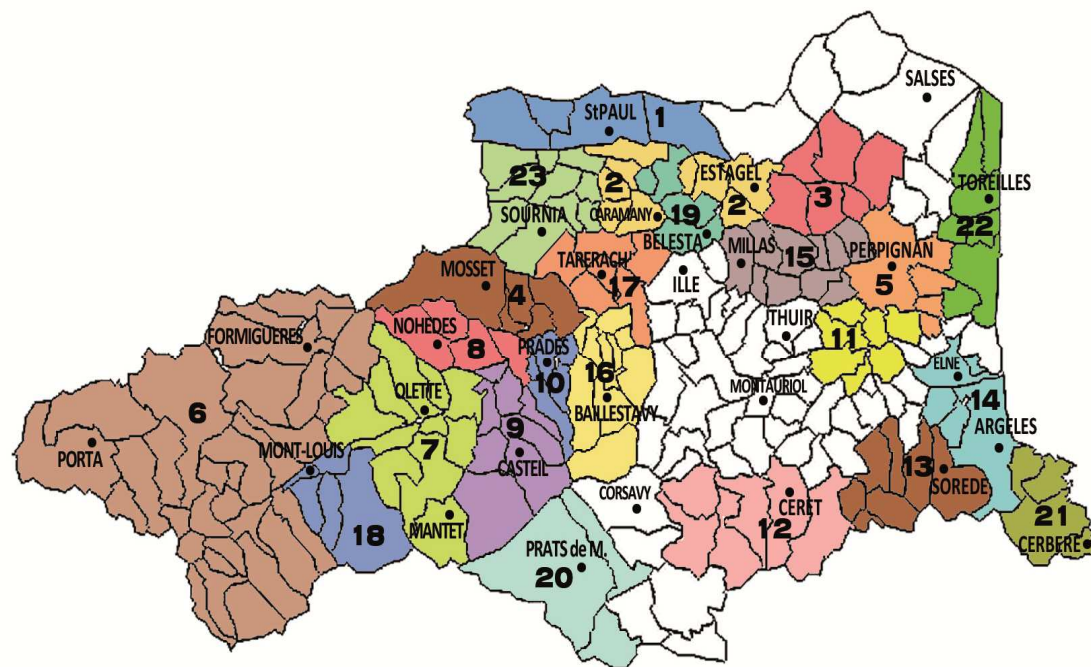
Il exerce une **prédation importante d'insectes**. Il s'attaque aux abeilles et aux autres pollinisateurs, jusqu'aux premiers froids.

Il constitue **un risque** pour l'activité apicole, les productions végétales (arboriculteurs, viticulteurs,...) et pour la biodiversité.

Malgré un comportement pacifique, il peut présenter **un danger** pour les personnes passant à proximité des nids. Il est attiré par les aliments protéinés (viande, poisson, ...).

La lutte contre *Vespa velutina* passe principalement par la destruction des nids, depuis le printemps jusqu'aux premiers froids (voir le cycle de vie page suivante). Cette intervention ne peut être réalisée que par des personnes spécialisées.

Le GDSA souhaite que le frelon asiatique soit classé en danger sanitaire de catégorie 1 afin de rendre la lutte pour sa destruction obligatoire.



## Membres du GDSA 66 à contacter

|    |                       |                |    |                     |                |
|----|-----------------------|----------------|----|---------------------|----------------|
| 1  | Corinne JACOB         | 06 11 55 58 17 | 12 | M. JOURDA           | 06 75 55 06 74 |
| 2  | Georges SOLER         | 06 21 31 65 08 | 13 | Michel BARCELO      | 06 21 87 11 54 |
| 2  | François PEYRALADE    | 06 14 09 43 32 | 14 | Marie-Amélie SAILER | 06 49 62 65 92 |
| 3  | Gabriel COSQUER       | 06 88 96 82 82 | 15 | Luc MOOGIN          | 06 81 30 82 57 |
| 4  | Frédéric BOUFFIER     | 06 33 55 22 10 | 16 | Pierre BAILLET      | 06 09 54 36 50 |
| 5  | Jean-François DEPIGNY | 06 33 18 63 28 | 17 | Clément DURON       | 06 71 07 28 67 |
| 6  | Rémy NAVASQUEZ        | 06 30 91 25 06 | 18 | Marc GLORIES        | 06 74 49 67 11 |
| 7  | Clive WHITE           | 04 68 97 02 62 | 19 | Sylvain RESPAUT     | 06 26 55 63 15 |
| 8  | Ignatius STEINMANN    | 06 32 58 35 95 | 20 | Francis CASADESSUS  | 06 09 99 56 39 |
| 9  | Joël RIUS             | 06 12 51 44 23 | 21 | André CENTENE       | 06 14 89 19 25 |
| 9  | Olivier CHAUVEAU      | 06 03 39 08 53 | 22 | Gérard LOUIS        | 07 81 15 39 53 |
| 10 | Michel BLIGUET        | 04 68 96 05 91 | 23 | José PELEGRY        | 06 01 99 42 24 |
| 11 | Raphaël NELAIN        | 06 66 22 70 24 |    |                     |                |

GDSA 66 - Maison de l'apiculture 66130 Ille-sur-Têt

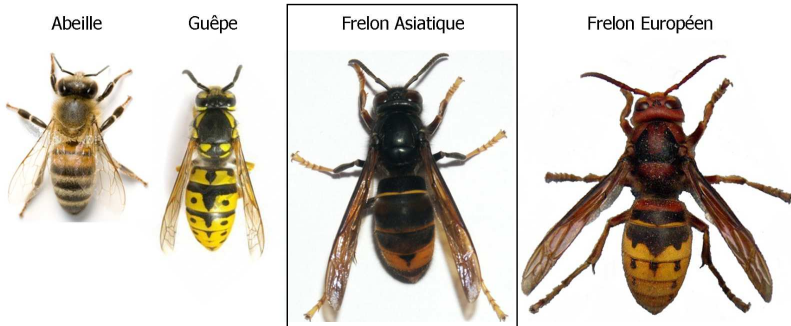
Référent principal frelon asiatique :

M. STEINMANN Ignatius - 06 32 58 35 95 ignatius.steinmann@gmail.com

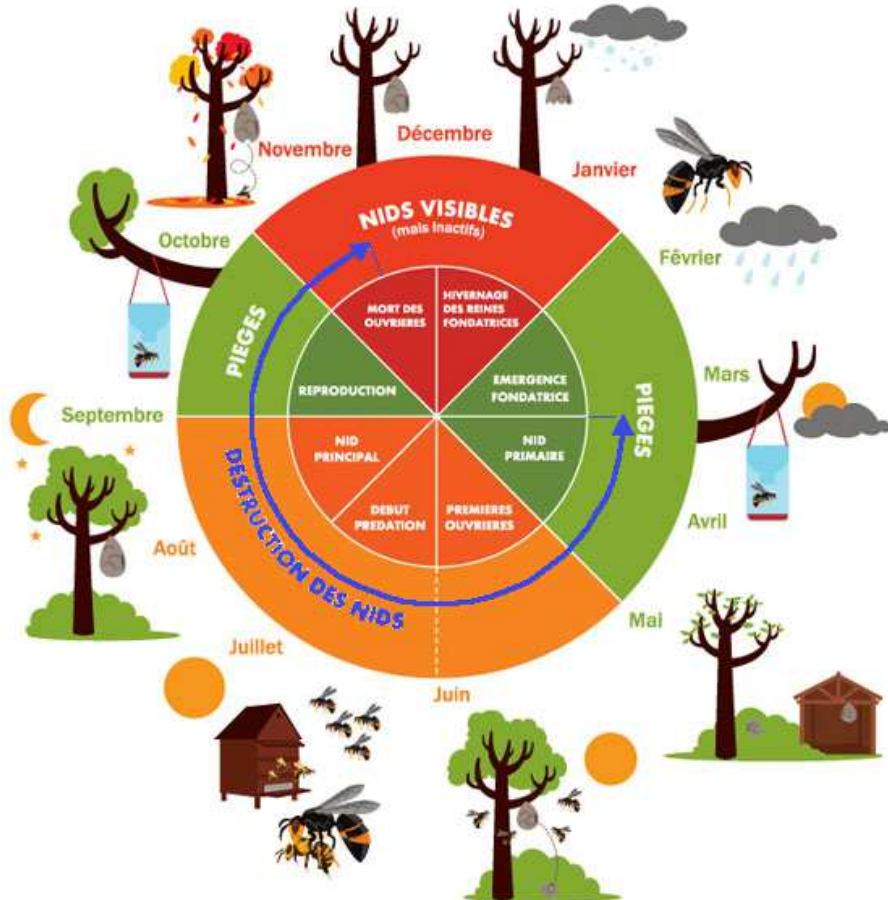
GDSA 66 - Groupement de Défense Sanitaire Apicole des Pyrénées Orientales  
Maison de l'apiculture 66130 Ille-sur-Têt

## Reconnaître le frelon asiatique

D'aspect sombre, son anneau abdominal postérieur est jaune orangé.  
 Ses pattes et sa face sont également jaune orangé.  
 Sa taille est supérieure à celle de la guêpe, et inférieure à celle du frelon européen.



## Connaître le cycle du frelon et de son nid



## Reconnaître les nids en vue de leur destruction

Les nids ont une apparence de papier mâché.

### Les nids primaires

Ils se rencontrent dès les premières douceurs printanières dans des endroits protégés : cabanons, soupentes, débords de toit, à l'abri de roches.  
 De la taille d'un petit ballon, avec son entrée au-dessous, il renferme une reine fondatrice et une dizaine d'individus.  
 La destruction des nids primaires est généralement la plus aisée.



### Les nids secondaires

De taille importante ( jusqu'à 80 cm) et de forme ovale, leurs ouvertures sont latérales. Ils sont souvent situés dans la cime d'arbres, à grande hauteur, difficiles à repérer car souvent cachés par le feuillage. Certains nids ont été signalés près du sol (haies, terriers).  
 Ils renferment plusieurs milliers d'individus.  
 Chaque nid donnera plusieurs fondatrices. 7 à 10 nids se formeront l'année suivante, ce qui induit un développement exponentiel.



## Participer à la lutte : comment procéder ?

1. J'identifie le frelon asiatique (individu, nid)
2. Je signale la localisation du nid par téléphone au membre du GDSA de mon secteur géographique (voir liste page suivante)
3. Une visite du GDSA confirme l'identification du nid et une préconisation d'intervention est établie

## Le piégeage du frelon

Au printemps il a pour but d'éliminer les fondatrices (février à mai). Le piégeage d'été réduit la pression sur les ruchers.

Les pièges peuvent être réalisés avec des bouteilles en plastique. L'appât est constitué par exemple d'un mélange liquide de bière 1/2, vin blanc 1/2 et 1 trait de sirop de fruit rouge. Dès l'été, un appât protéiné : crevettes, sardines, viande crue. Des cadavres de frelons seront laissés dans le piège pour attirer les autres individus.

Il est important d'employer des pièges les plus sélectifs possibles, permettant aux petits insectes de s'échapper.

Pour plus d'information : <http://www.adaaq.itsap.asso.fr/>

Site de l'AAFA : <http://anti-frelon-asiatique.com/>



Piège 100% sélectif, par l'AAFA